

労働保険事務
組合へ加入で
経費の節約を

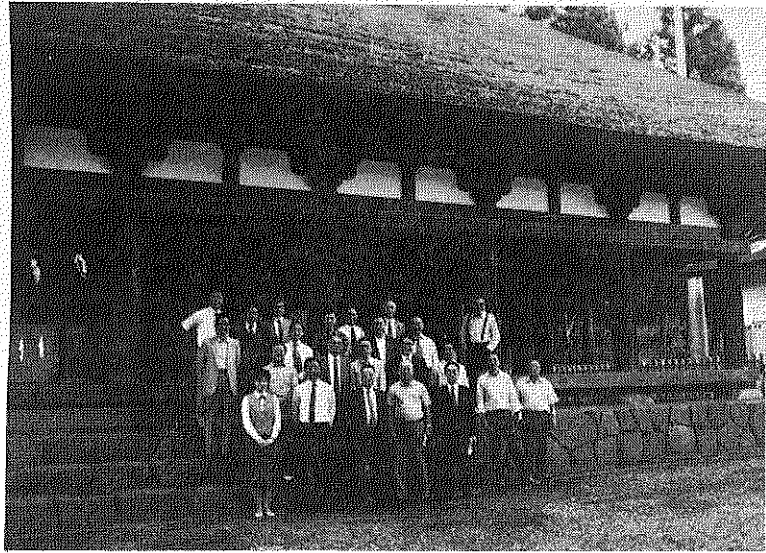
社団法人 大森工場協会 会報

第14号
昭和61年11月15日
発行 社 大森工場協会
編集委員会
東京都大田区中央2-11-10
TEL 03(771)4744・(772)6474
FAX (772) 9340
印刷 城南印刷工芸(株)
TEL. 03 (752) 3 3 9 1

会員Q & Aシリーズ第1弾

難民雇用の方法と問題点

大田区では29社100名が就業中



見学旅行会行われる

10月5日～6日 日産自動車(株)栃木工場見学と喜多方めぐり
(喜多方 熊野大社 長床前にて)

中小企業は定着率に実績

国際的視野を広める機会

事務局より第4号に『評判よい難民就職者』として紹介したところ、問い合わせがあったので、会報において詳細に取り上げてみた。

★インドシナ難民とは・・・

ベトナム・ラオス・カンボジアのインドシナ三国から、急速な社会主義化に適応できず、自由を求めて脱出してきた人々をいう。(新聞紙上を賑わしたポート・ピアールも含まれている)

★難民の受け入れ条件と教育

日本は現在5千人の難民を受け

入れているが、60年国連における政府声明で1万人迄受け入れる旨を発表している。では日本定住を希望する難民はどのように受け入れられるかというところ、親族が日本にいる。日本の大使館で仕事をした事がある

どんな仕事をしているか

(S60.9.1現在)

職 種	合 計		
	計	男	女
旋盤・金属切削工作機械工	134	212	22
電気機械器具組立工	144	101	43
金属プレス工	113	98	15
溶 接 工	108	88	20
プラスチック成型加工員	85	62	23
自動車部品製造組立工	65	55	10
ミシン縫製工	57	21	36
塗 装 工	41	39	2
板 金 工	41	38	3
靴 製 工	39	34	5
水産物・食肉加工工	39	31	8
め っ き 工	35	32	3
給 仕 人	32	16	16
電子部品製造・組立工	31	26	5
工 場 雑 役	28	10	18
自動車修理工	27	27	0
ゴム製品成型加工工	26	22	4
ガラス製品成型加工工	25	19	6
理 人	23	18	5
製 革 工	20	12	8
製 本 工	19	19	0
鑄 物 ・ 鑄 造 工	18	16	2
看護婦・准看護婦	13	2	11
新聞配達員	10	10	0
通 訳	8	7	1
養鶏・家畜飼育人	8	5	3
美容師・美容師	7	1	6
清 掃 員	7	4	3
トラック上乗者	7	7	0
ソフトウェア技術者	3	3	0
その他	436	309	127
計	1790	1381	409

難民に職場を 住まいを愛の手を

「私達は脱出の道を選んだ、自由を捜すために、どんな苦難も、生命をおびやかされる危険があっても、このように決死の覚悟で祖国を後にしてきた人々を迎え入れることは、意義あることではないだろうか。」

「戦力として十分にやっっている」「残業をよくしてくる、休まずまじめに出て来てくれる」という良い評価もある。しかし40%の離職率に現れている。言葉・住宅・資金等の問題を難民雇用は抱えている。

中小企業に限って言えば、企業主が自分自身で難民に技術指導をし、面倒の良い人が少なからぬの

●日本人と一緒に仕事をした事がある
等の審査を経て受け入れられます。審査にパスした難民は定住促進センターや国際救援センターに入所し、そこで3ヶ月の日本語教育、買い物や交通機関の利用法といった生活指導を受け就職していきま

★どんな仕事についているか・・・

男子の希望職種は、機械組立工・電気製品組立工・機械工・溶接工・プレス工・運転手。女子では

組立工・ミシン縫製工の順になっている。(大森職安調べ)
実際にはどんな仕事に従事しているかは別表に掲載した。大田区では29社100名が逆境にもめげず懸命に働いており、高度な技術を習得している人も多い。

★求人方法

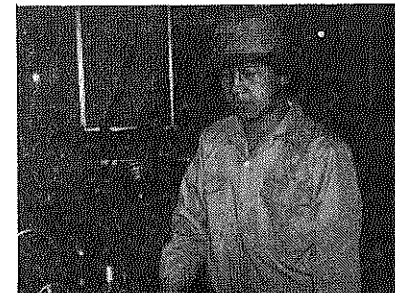
求人申込みは最寄の職安で扱っており、求人条件は日本人雇用者と平等に扱えば問題はありませんが、各種社会保険に加入も出来ず、福祉手当も受ける事が出来ず、又、職場適応訓練費・移転援助費・住宅確保奨励金等の就職援助費も国から支給されず。

で、適しており、定着率も良いという実績がある。

難民も日本人と同じ 定着は人間性の問題

当協会員の中にも、ベトナム人を雇用している会社がある。

「二人目になります、最初の人は、会社になじめず、仲間に三次産業に従事する人がいて引張られ退職していききましたが、二人目



仕事にも慣れ、元気に働く
リー・コク・タン君(株昭和製作所)

のリー・コク・タン君は従業員にもとけこみ、仕事も覚え頑張っています。言葉の問題等もありませんが、定着するかどうかはやはり個々の人間性の問題です。

(株昭和製作所社長談)

3%を超えた失業率の状態の中で、なにも難民を無理に雇用しなくてもという声もあるであろうが、日本と異なる文化に触れ、国際的な視野を広める事も必要ではないであろうか。

日本人と難民との区別は一切しておりません。会社では、仲間同士でも日本語で話さなければだめと指導しています。将来、タイ・カンボジア等の東南アジアで、事業を是非やりたいと考えています。その折、幹部として、信頼関係が出来ると人材が育つと考えると有難いですね。(京浜特殊印刷社長談)

TONANのランチ

- 定食弁当 家庭の味覚が楽しめる職場弁当
- 特別弁当 会合に豪華なスペシャルパック
- 折詰弁当 式典、旅行、運動会ETCに純和風弁当
- オードブル パーティの雰囲気華やかに盛り上げるデラックス版
- 学校・幼稚園弁当 可愛らしい容器のファンシーランチ
- 社員食堂の委託調理 企業の合理化に

給食センターのパイオニア
都南給食センター
(都南工業給食協同組合)
〒144 東京都大田区南六郷3-15-1
☎ 03 (732) 7451(代)



人間関係の重さが重要

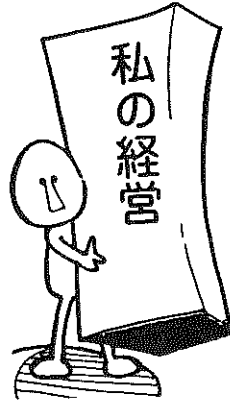
80万円から1,300万円へ急成長

ドアtoドアで拡販中

★ダスキンの出会い★

ダスキンは荒利60%の商売です。と女性経営者が、TV・高島忠夫ショーで話すのを聞き、古山社長はこの仕事をやってみようと思いを決意した。子供の養育から手が離れたら仕事をしたいと常々考えていたのである。

昭和44年4月開業。それまでも米軍関係の芸能プロを経営され、人に應ずる事のない性格ではあったが、大阪・生駒山での研修とレ



株式会社 ダスキークイーン
代表取締役 古山 千嘉子

今から17年前、女手ひとつで、ダスキンのレンタル販売を手がけ現在構成員23人で、平均月商1,300万円を売り上げ、目標3,000万円に向けて、キャンペーン展開中という、ダスキン愛の店「ダスキークイーン」を訪ね、社員にとっては、うらさ型の母親ですね、とおっしゃる、古山千嘉子社長にお話を伺った。



★ダスキンの触れ合い販売とは★

ダスキンでは、社員の事を「働きさん」と呼ぶ。給料のことは「おさがり」といい、この働きさんの他に「リーダーさん」と呼ばれる主婦パートの人達がいます。

リーダーさんは自宅近所の販売をして歩き、テリトリーを作る。ダスキークイーンはリーダーさんに商品を提供する。

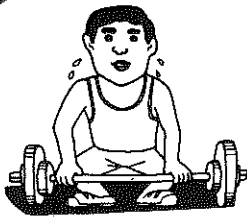
客のことは「愛さん」と呼び、ドアtoドアで拡販される。この愛さんとの触れ合いを強固にするため、会社3階を開放して、集会の場を作り努力している。

今回だけでやめるわといわれれば、それまでの商売ですが、レンタルが継続する限り、売り上げも

あるのではなく、健康的な生活を営んでいる人々の暮らしの中で、よりよくビールが飲まれているようであると述べています。

性、理性の中枢である大脳皮質に作用して、精神的な感受性をやわらげ、ストレスから解放してくれることは、最も魅力的な効用である

かんこうづくり



に比し、病気になる割合が13%も低く、さらに、適量のビールを飲んでいられるグループは、罹病率が28%も低かったというのであります。

なお、この報告ではビールを飲むと健康になるという因果関係が



「健康とビール」その(1)

アサヒビール(株)
東京工場 副工場長

板垣 知雄

酒の香味と共に、アルコールのもつ生理作用は酒の大切な魅力であります。

酒に含まれるアルコールが、知

りましょう。アルコールは自律神経にもはたらきかけます。毛細血管の拡張や血液循環の亢進作用は、疲労の回

性、理性の中枢である大脳皮質に作用して、精神的な感受性をやわらげ、ストレスから解放してくれることは、最も魅力的な効用であります。

しかし、健康に有効なアルコールも、血液中の濃度を上げすぎるとは好ましくなく、0.05〜0.15%程度にとどめるのが適当とされています。

アルコールの血中濃度は、吸収と分解排泄の収支の値であり、酒に含まれるアルコール濃度が15〜30%の範囲では最も吸収されやすく、ビールのようにアルコール濃度が低い(四・五%前後)の酒の中のアルコールは吸収がかなり緩やかであることがわかっています。

工場協会会員のご子息及びご令嬢の方々を対象に、メンバーを募集したいと思います。

現在、YMクラブは次の様な人々で構成されています。

一、温和な紳士で、常識と厳しいお得意先を持つている人。

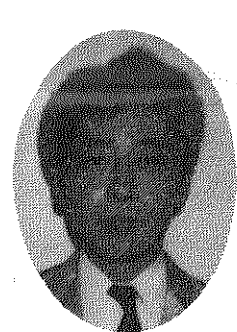
二、樂觀的な人生を送っている人が約半数。

三、クラブ員に迷惑をかけるな

YMクラブ便利

「メンバー募集」

(株)松尾工業所
取締役 松尾 誠



四、月に一回ぐらい他人と話をしてみるのも良いと思う、軽いな。

三、仕事に対する安心感を欲している人。

四、月に一回ぐらい他人と話をしてみるのも良いと思う、軽いな。

五、月には殆んど出る人と全く来ない人。

この様な集まりですから、次の項目に該当する人々を募ります。

一、前記のメンバーに伍して、大森を発展させようとする人。

二、自分の人生論を多くの人に伝えたい人。

三、仕事に対する安心感を欲している人。

四、月に一回ぐらい他人と話をしてみるのも良いと思う、軽いな。

追伸
冒頭の募集の件ですが、賢明なる社長殿、ご子息・ご令嬢のYMクラブへのご入会方、よろしくお願ひ致します。

18才未満 入会可(？)

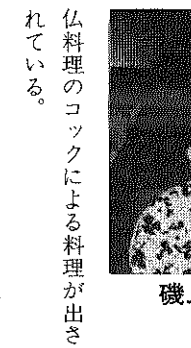
五、世間知らずの我儘なお坊っちゃん。

こんなことを書いてみると本物の募集の様ですが、以上は私のYMクラブ観なのです。

私がYMクラブに参加させて頂く様になった直接のキッカケは、(株)大森精機製作所の内藤社長の強引？な勧誘ですが、入会して早一年半経ちました。親しくなった人も多く、感謝の日々を送っています。家業を手伝うようになって十余年間、世間知らずの私を仲間にして下さったYMクラブのメンバー諸兄にこの紙面をお借りして、お礼を申し上げます。



好きな店
大森駅東急イン
「シャングリ・ラ」



常務取締役 磯上 雄司

★デイナール 17：00〜22：30
★ランチ 11：00〜15：00 ￥90
★プレック・ファースト 7：00〜11：00 ￥千円 空席あり。

ピアノのメロディが静かに満ち潮のように仄暗いホールを浸していく。キャンドルが揺れるとグラスの中で氷が音立てる。そこ、ここに談笑が陽炎をつくる。時折ゆらして行くのは4人のコンパニオン。洗練された挙動と控え目な笑顔。

今回、紹介する大森東急イン5階「シャングリ・ラ」は仏料理のコーナー(40席)とバーのコーナー(50席)が対をなした、静かな雰囲気にも包まれて、洒落た会話を

楽しむ店である。両コーナーとも、本場仕込みの

「シャングリ・ラ」の方はカタログ・コーナーとして宣伝になれば良いと思つて奉仕させて頂いております」とは支配人の弁。

バーのコーナーでは、テーブル・チャージ無料、スタンダード・スコッチのボトル・キープ9千円。一品料理800円より。

すべてが推奨品です。大小3つの宴会場を営業させて頂いているので、シャングリ・ラの方はカタログ・コーナーとして宣伝になれば良いと思つて奉仕させて頂いております」とは支配人の弁。

バーのコーナーでは、テーブル・チャージ無料、スタンダード・スコッチのボトル・キープ9千円。一品料理800円より。

★プレック・ファースト 7：00〜11：00 ￥千円 空席あり。

★ランチ 11：00〜15：00 ￥90

円より 日替りランチあり 満席状態

★デイナール 17：00〜22：30

バーのコーナーは24：00迄。

席につけるかどうかはツキ次第。