

労働保険事務
組合へ加入で
経費の節約を

社団法人

大森工場協会会報

第13号
昭和61年7月30日

発行 大森工場協会
編集委員会
東京都大田区中央2-11-10
TEL 03(771)4744・(772)6474
FAX (772) 9340
印刷 城南印刷工芸(株)
TEL. 03 (752) 3 3 9 1



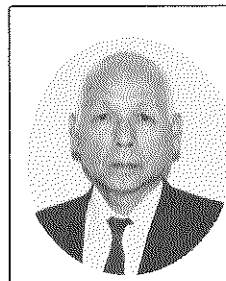
定期総会終わる

昭和61年度定期総会は5月28日(水)「バンケットホール」において開催、盛会裡につつがなく終了した。

61年度新人事でスタート

会長に木村氏(トキワ精機)を選出

若手理事多数誕生



会長 木村 吉男

会長就任にあたって

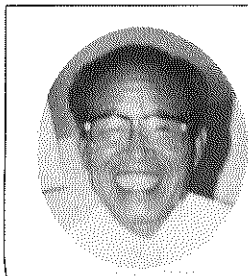
本年度総会に於て、図らずも会長に就任いたしました。顧みますと、上杉前会長ご就任以来、協会運営の活性化が進みつつあります事にご同慶の至りです。しかしながら最近私共を取り巻く環境は非常に厳しいものがあります。急速に進んだ円高による多くの障害、都市型工業のあり方等、数

協会事業の拡大 会員サービスの充実など 第一回理事会で検討

上杉前会長相談役に就任

多くの難問を抱えて居ります。資源を持たない我が国がその英知を集中して生産活動に努力する事は当然であり、その結果が今日の実績をみたのではないでしょう。この活力こそ我が国繁栄の基礎であると思えます。この様な観点に立って協会運営の基本を、

一、協会を取り巻く諸団体との一層強い協力関係の上に、大田工業連合会を中心とした区内工業諸団体の連繋の強化を図り、実行力のある工業団体活動を展開する。
二、区内工業の細分化に注目、会員増強の重点をこれら企業に及ぼし、力を合わせる事の重要性を強調する。
三、会員の皆様がどんなに苦しい時でも健康で、明るく話し合いの出来る機会を提供し、お互に勉強して行くこと。



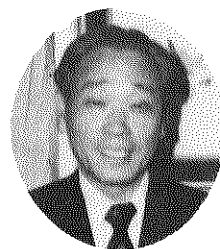
副会長 入沢 英友

会館の改装を

今迄に行なわれた各種の討議で協会の方向づけは済んだと思われる。今年はその具体的な実行していく年である。第一は20人、30人単位でよいか業種別の講習会を開く。

等々に置き、何とか皆様のお役に立つ協会として、その責を果す努力をして行きたいと思えます。上杉前会長はじめ先輩各位の協会に残されました多くのご功績に心から感謝いたしますと共に、其の責の重大さを深く感じながら、会員各位の一段のご支援ご鞭撻を重ねてお願い申し上げます。挨拶といたします。

研修会の拡大を



副会長 片山光太郎

大森工場協会加盟のどの社長方も、夫々の経営哲学を持っておられる。その身近なお仲間から、本音を引き出し、危機の乗り切り方やその時の心の拠り所、その他失敗談や成功例の話が聴ければ、会員にとっては意義のある事だと思える。昨暮りに初めて開かれた理事支部長研修会(経営に関する意見発表会)を更に拡げていきたい。その中では、会員からアンケートを取って悩みや問題点を捉え、

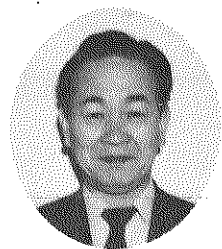
情報部会の設置を



副会長 高木 眞行

円高による不況は中小企業を淘汰しようとしている。協会に加盟する会員各社は、オイルショック等の時代の荒波を乗り越えて来たそれをテーマとして取り組んでみるのも良いと思う。

身近な協会に



副会長 車田 昌一

工場協会を会員にとってもっと身近な存在になるよう努力していきたい。技術的な疑問や、色々な不安、それらの問題を気軽に相談



退任ご挨拶
前会長 上杉 貝助

う感じでした。幸い役員並びに会員の皆様方のご支援ご協力のおかげをもちまして、本日この大役を終えることが出来ました。この4年間を振り返りますと、

無為無策でむしろ皆様の足手まといになったことではないかと思われてなりません。同時に私としては、多くの方々と接して有益なお話を伺うことが出来、語り尽せない程の経験を積ませて頂いたことを心から喜んで居ります。今後とも老骨に鞭打って励んで参りたいと思っておりますので、退任後も従来同様ご交誼を賜りたくお願い申し上げます。なお、後任の木村会長は高い見識の持主でございますし、役員も優れた方々が居られますので、協会も安泰の上ないことだと信じます。長い間本当に有難うございました。

10年で10倍の高成長

今後の目標を世界へ

社内英会話教室

★ひとときわ目立つ

ブルーラインの

本社工場★

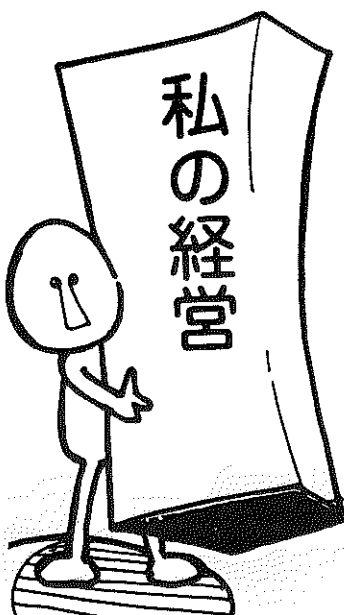
正面から見る松沢精機の本社工場は、京浜島の工場群の中でも際立っている。と言うのは、壁面

にブルーで濃淡の異なる3本の太いラインが斜めに描かれているからである。この3本のラインは屋上をも走り抜けていて、羽田を飛び立って来た飛行機上からも識別出来るようになっていた。

松沢精機は、この10年間で10倍の成長を遂げている。この成長をリードオフマンとして果して来られたのが、この5月に新社長になられた松沢弘幸(46)氏である。早稲田の学生時代には円盤投げ

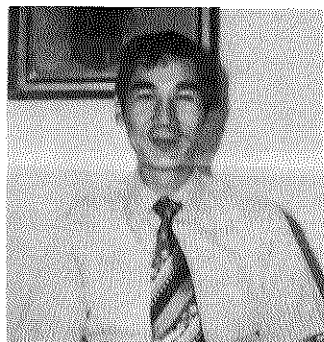
★10年で10倍の成長率★

いて、薄暗い色の多い機械の中で松沢イエロー(黄土に近い黄色)は、工場の中で嫌でも目に付くようになっていた。今盛んに言われているC I (Corporate Identity) が取り込まれている。



松沢精機(株) 代表取締役 松沢弘幸

今回お訪ねした松沢精機(株)は、硬度計の専門メーカーである。現在、自動読み取り装置、オートフォーカスによる自動計測、自動ステージをつけた無人連続計測、プリンターに接続してのデータ処理等の機能を備えたオリジナルティある機種を製作している。



の選手として活躍された。東京オリンピックの候補にもなられたスポーツマンである。37年ご卒業と同時に入社。翌年3月、下請けからの脱却を賭けてオリジナル製品第1号を完成させた。

量産の出来ない手間の掛かる商品に照準を合わせ、掘り下げていくと先が見えて来ます」と言われる。その為にも新しい技術や社会の動きには目を光らせる。自分でやらなくて済む仕事は社員に任せて時間を作り、将来を見据えて予測

近頃、友人や知人に胃に孔がいたり、クモ膜下出血で手術したと言う、環境の変化によるストレスが原因らしいのだが、まだ40歳にもならない私の周囲でもうそんな話が出てくる。いわゆる病気に

無かった位だった。気象な一人旅で夕方フラッと出掛けちゃったりしてネ。ところが所帯を持ち、子供が出来ると仲々それが思う様にやれなくなり、やがて旅が遠のい

定期会員になって結構聴きに行つたものですが、今、切符を買って聴きに行くのは主にクラシックで月に2-3回は行きますネ。そこでストレスとの関連ですが



いとか色々注意をすれば何とかかなると思うのだが、問題なのはストレスで、どの様にしてうまく消化するかだろ。

私は旅行が好きで、以前は1月4日の誕生日を祝うのは概ね旅先で、正月に家に居ることが殆んど



ストレスよさようなら 一人旅 そして音楽 三光カーボン(株) 代表取締役 森崎眞洋

てしまい、現在では音楽を聴くことが趣味になっている。尤も音楽は小さい頃から父のレコードを聴いて楽しみを覚え、学生時代には

私の場合、聴いていて何となく乗らない(気分的に)曲の時は、BGMとして、その間は自分で考え事をする。そして曲が替るとまた

聴き始める。終る頃にはクライマックスを迎えてエキサイトし、ストレスは解消、スッキリした気分になり、帰りに冷たいビールでも一杯やれば言うこと無し(笑)

私には旅と音楽だが、それが何であつても良い訳で、要は明日の為にストレスを発散出来るものを持つことが大切なのだと思う。(談)



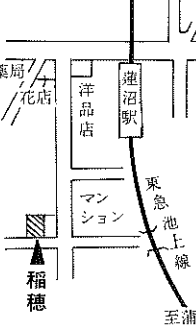
季節料理「稲穂」

「ふるさとの 訛りなつかし 停車場の...」ここにはなつかしい故郷がある。イミテーションではなく、心がくつろげる場所がある。



鈴上工業(株) 代表取締役 鈴木一男

ととられそうだが、品数は豊富で、年期の入った板さんが、牛の串焼から、鳥皮の白づくり、各種刺身、人気のお好み焼き、カオケで発散した後で忘れてならないのは、山形直送の腰が強く、太めのソバである。是非ご賞味あれ。



「現場において仕事をしていたら大きくなりませんよ。社員を育てる事も出来ません。」ここに高成長を誇る松沢精機の一端が出てくる。

★国際化を 目指して★

松沢精機ではユニークな社員教育をしている。それは社内での英

話教室である。現在米国に進出しているが、更に将来世界のトップメーカーになる目標への準備であらうか。

4年前に再び参加させて頂き、若い人が多数加わっているのに驚くと共に、一時的にもせよ自ら作った空白を痛切に感じました。

YMだより 空白を反省 待遠しい 月例会 柳谷 恒誠

私Y Mクラブに初めて参加したのは昭和43年4月頃で、今は故人になられました大先輩の柳鈴木

参加することに意義あり 今後共、今なお世間知らずの私に会員諸兄のご指導ご交誼をよろしくお願い致します。